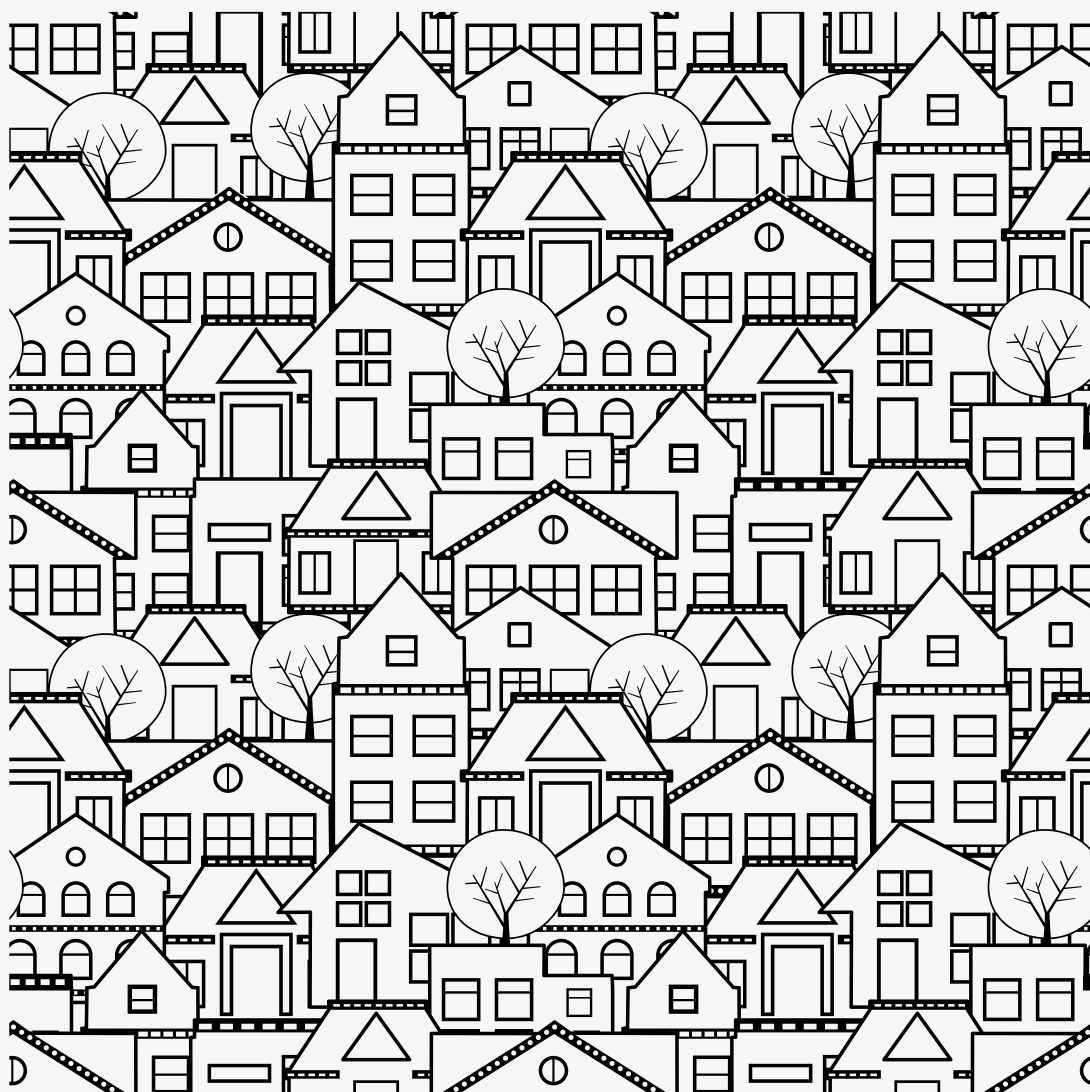
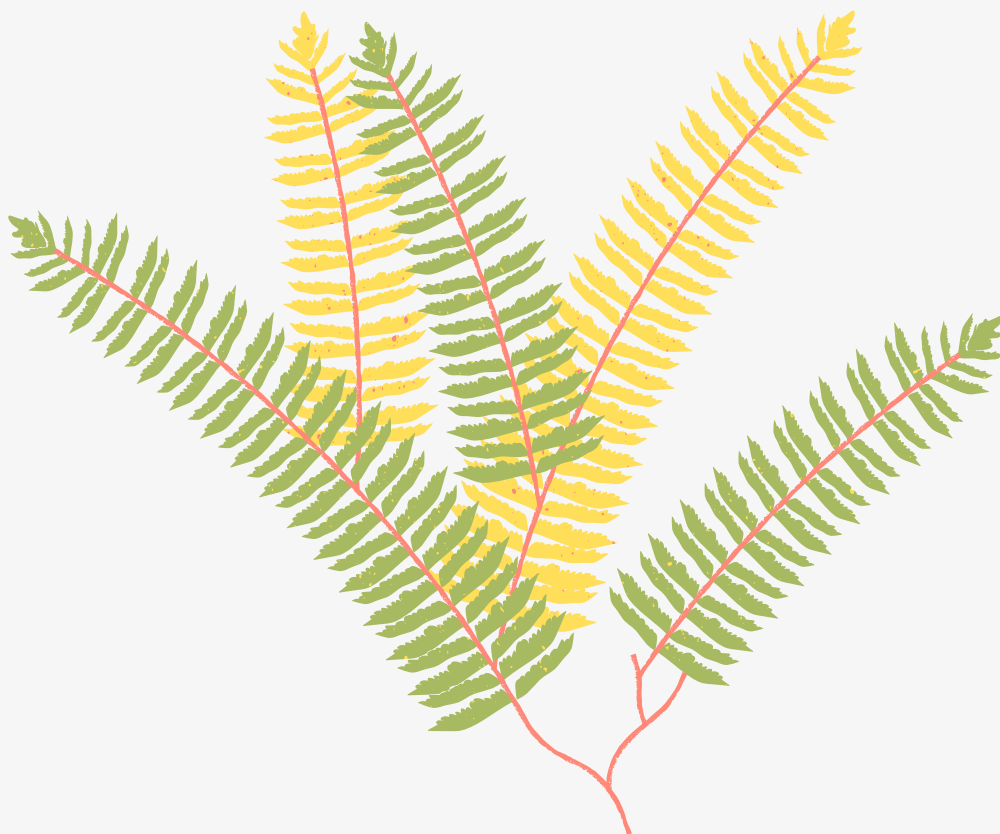


2023

ARTE Y COMUNIDAD



TOPA!



EL PROYECTO

Topa! es una iniciativa impulsada por [Arrakala Koop.](#), [Kalakalab](#), [Parasite Kolektiboa](#), [Pez Limbo](#) y [Teklak](#), 5 organizaciones que desarrollan su actividad profesional en distintos ámbitos de las artes, la cultura y la creatividad.

Topa! tiene como sede central la Sala Baratz de Vitoria - Gasteiz; es allí donde sus promotoras sueñan y diseñan proyectos vinculados a la creación contemporánea, el trabajo con los públicos y la gestión cultural.

Este recurso nace con el objetivo de compartir los procesos que desde Topa! estamos llevando a cabo con nuestra comunidad, es decir, con vecinos/as, profesionales y agentes de distinta naturaleza con los que compartimos el día a día.



CONTEXTO

Topa! trabaja en Vitoria - Gasteiz, la capital de Álava y una de las 3 ciudades principales de la Comunidad Autónoma del País Vasco. A fecha de redacción de este documento, cuenta con una población de 255.886 habitantes y una evolución demográfica ascendente en los últimos años. La ciudad tiene 28 barrios y 3 zonas rurales.

La sede de Topa! está ubicada en el barrio de Coronación se encuentra al noroeste del centro urbano de la ciudad, ubicado entre el Casco Viejo y la Avenida de Gasteiz. En la actualidad, alberga aproximadamente el 5% de las residencias y de la población total de la capital. La mayoría de las viviendas fueron edificadas en las décadas de los 60 y 70, manteniendo su apariencia desde 1970, sin grandes cambios urbanos.

En cuanto a la demografía, un 32% de los habitantes de Coronación son mayores de 65 años, en comparación con el 20% de la población total de la ciudad. Además, el barrio presenta una proporción significativa de residentes de distintos orígenes culturales, alcanzando un 16,4%, el doble de la media de la población total, que es del 8,8%.

**Fuente: Ayuntamiento de Vitoria - Gasteiz.*

DESEOS

¿QUÉ ANHELAMOS DEL TRABAJO CON LA COMUNIDAD?

(RE)CONOCERNOS

Identificarnos mutuamente entre personas y agentes que compartimos un mismo contexto, fomentando la comprensión y aprecio de las diversidades. Pretendemos contribuir a generar una conexión emocional y cultural, fortaleciendo los lazos comunitarios al encontrar intereses compartidos y creando un sentido de pertenencia dentro del entorno.

IDENTIFICARNOS

Creemos importante celebrar la singularidad de cada persona y agente del entorno, y lo tratamos de provocar fomentando la expresión personal y la diversidad dentro del grupo. Así, buscamos fortalecer los lazos comunitarios al respetar las identidades individuales mientras se construye una red colaborativa basada en intereses comunes.

IMAGINAR

Somos organizaciones culturales que necesitamos impulsar la creatividad colectiva y la exploración conjunta de nuevas ideas, inspirando la participación activa, alentando a los/as miembros de la comunidad a visualizar posibilidades compartidas y a contribuir a la construcción de una narrativa comunitaria.

CREAR

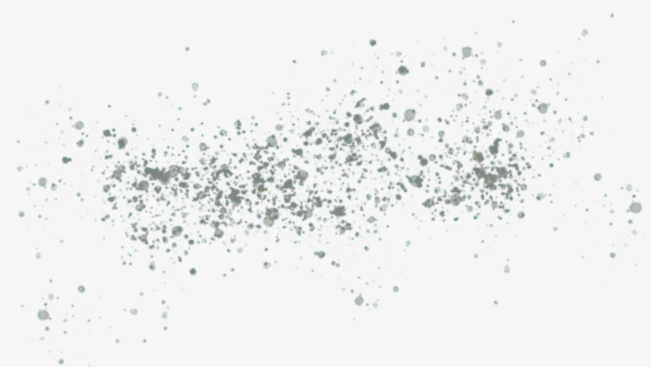
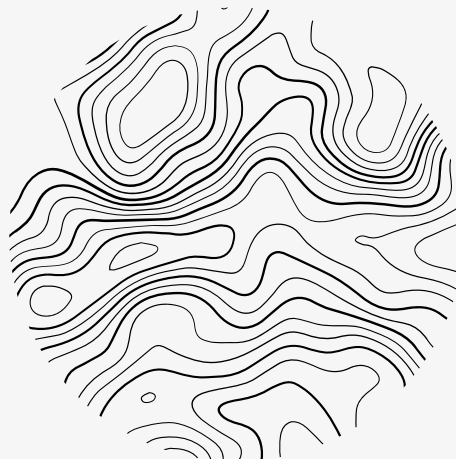
Nos mueve la generación colaborativa de expresiones artísticas que reflejen la identidad colectiva y los intereses compartidos, fortaleciendo los lazos sociales al brindar a los/as personas implicadas la oportunidad de contribuir activamente a la construcción de un legado compartido, también (¡cómo no!) de naturaleza artística.

IDEAS VERTEBRADORAS

¿QUÉ CONCEPTOS NOS GUÍAN EN EL CAMINO?

TERRITORIO

Espacio público
Cultura
Arquitectura
Vacío
Entorno
Ubicación
Contexto
Configuración
Ecosistema
Coordenadas

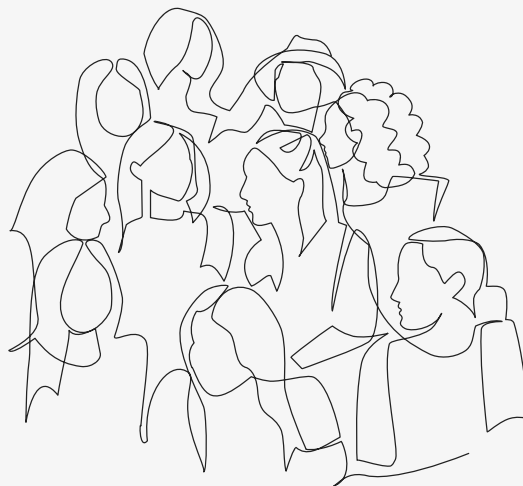


ARTE

Creatividad
Expresión
Estética
Interpretación
Innovación
Imaginación
Inspiración
Estilo
Emoción
Comunicación

COMUNIDAD

Interdependencia
Empatía
Identidad Común
Participación Activa
Cohesión Social
Cultura Compartida
Responsabilidad Colectiva
Espacio Común
Diversidad
Desarrollo Sostenible



LÍNEAS DE ACCIÓN

A PARTIR DE UN MAPEO INICIAL DE AGENTES DEL CONTEXTO, ACTIVAMOS LOS SIGUIENTES TIPOS DE MOVIMIENTOS QUE, DESARROLLADOS A LO LARGO DEL AÑO Y EN DISTINTOS MOMENTOS, NOS PERMITEN CONTACTAR CON PERSONAS Y ORGANIZACIONES CON LAS QUE CONVIVIMOS

1_TÉ ENCUENTROS



Reunirnos en torno a una tetera y unas tazas preciosas, elegir juntas el té que vamos a tomar y abrir boca con unas galletas artesanales nos permite relacionarnos con personas de nuestro entorno desde las siguientes premisas:

Hospitalidad
Intimidad
Cordialidad
Respeto
Relajación
Celebración

Los "té encuentros" son entrevistas abiertas informales, que tienen un enfoque relajado y amigable. En ellos tratamos de promover un ambiente cómodo y un espacio propicio para la comunicación abierta. El objetivo prioritario es conocer a aquellas personas y organizaciones que viven en nuestro entorno, aunque si la conversación lo propicia también compartimos información sobre Topa!. No pretendemos llegar a ninguna decisión, a ningún proyecto, a ninguna colaboración... solo queremos charlar.

Cuando invitamos a una persona a un "té encuentro" lo hacemos con antelación, para que pueda organizarse, y le preguntamos si quiere realizarlo en su espacio o en la sede de Topa!

La conversación se crea a través de preguntas abiertas y flexibles, permitiendo que la conversación fluya naturalmente sin una estructura rígida. Practicamos la escucha activa, animando a la persona entrevistada a compartir experiencias personales y opiniones de manera auténtica.

Utilizamos un lenguaje informal, eliminando barreras y fomentando respuestas sinceras.

La entrevista suele tener una duración aproximada de una hora, tiempo suficiente para que los temas surjan espontáneamente y se desarrollen de manera orgánica. Siempre tratamos de respetar el tiempo pactado con la persona entrevistada.

Además, prestamos atención tanto a las respuestas verbales como al lenguaje no verbal, y damos un *feedback* positivo para alentar una mayor participación y autenticidad por parte de la persona entrevistada.

2_INTERVENCIONES EN EL ESPACIO PÚBLICO



Calle. Calle. Y calle. Nada como ella para poder trabajar cuestiones que nos parecen esenciales:

Participación ciudadana: cuando intervenimos en el espacio público fomentamos la participación activa de la comunidad, permitiéndole contribuir y relacionarse con el entorno de manera creativa.

Inclusividad: tratamos de estimular la inclusión al proporcionar un medio de expresión accesible para diferentes grupos de la sociedad, promoviendo la diversidad y la representación.

Transformación: nos gusta transformar estética y funcionalmente los espacios públicos, convirtiéndolos en lugares más vibrantes, atractivos y significativos para la comunidad.

Conciencia social: es inevitable que las intervenciones en el espacio público traten temas sociales y políticos, generando conciencia y fomentando el diálogo sobre cuestiones relevantes en la comunidad.

Apropiación del espacio: a través de estas intervenciones trabajamos la apropiación positiva del espacio público por parte de la comunidad, promoviendo un sentido de pertenencia y responsabilidad hacia los entornos compartidos.

Colaboración: nos encanta impulsar la colaboración entre artistas, residentes y agentes locales, creando un proceso colectivo que refleje las aspiraciones y valores de la comunidad.

Innovación: jugando en y con el espacio público impulsamos la innovación en el diseño urbano, explorando nuevas formas de utilizar y percibir los entornos urbanos.

Empoderamiento: los dispositivos de la intervención se convierten en plataforma para expresar la identidad y visiones de la comunidad, empoderando a los individuos y colectivos.

Cambio de perspectiva: interviniendo desafiamos y cambiamos la percepción tradicional de los espacios urbanos, inspirando una reflexión crítica y una apreciación renovada del entorno.

Sostenibilidad cultural: si las intervenciones tiene carácter artístico (¡que es lo nuestro!) contribuyen a la preservación y promoción de la identidad cultural de la comunidad, creando un legado artístico que perdura en el tiempo y fortalece el tejido social.

TIPOS DE INTERVENCIONES

IDEAS FLOTANTES

Esta intervención se centra en la participación activa de los/as transeúntes para crear un diálogo visual en el espacio público. La iniciativa consiste en una invitación a instalar, en algún lugar de la calle, cartulinas con conceptos escritos. Estos conceptos pueden variar desde palabras simples hasta frases más complejas que aborden temas específicos. Así, los/as viandantes son invitados/as a elegir estas cartulinas y, a partir de su elección, componer frases o mensajes originales.

El acto de seleccionar y ensamblar estas cartulinas permite a los/as participantes expresar sus propias ideas y perspectivas. La calle se convierte así en un lienzo temporal y colectivo donde las contribuciones individuales se entrelazan para formar un collage efímero de pensamientos y significados. Esta intervención busca no solo transformar estéticamente el espacio público, sino también crear un espacio participativo y efímero que refleje la diversidad de pensamientos y voces dentro de la comunidad.



CABINA MÓVIL

Esta intervención crea un espacio itinerante y participativo en el barrio, invitando a la comunidad a compartir sus experiencias, ideas y reflexiones sobre la intersección entre el arte y la vida comunitaria. La cabina, ubicada estratégicamente en lugares clave del vecindario, funciona como un estudio móvil de grabación de audio. Aquí, las personas interesadas son invitadas a ingresar y dejar sus testimonios, invitaciones, propuestas o anécdotas relacionadas con cómo el arte impacta y enriquece la vida en el barrio.

Este enfoque no solo fomenta la expresión individual, sino que también crea un archivo sonoro colectivo que captura las voces auténticas de la comunidad. La cabina móvil se convierte en un dispositivo inclusivo que da voz a diversos puntos de vista y narrativas, generando así un diálogo dinámico entre el arte y la comunidad local. Al desplazarse por diferentes áreas del barrio, la intervención se adapta a la movilidad y diversidad de la comunidad, conectando de manera única las experiencias individuales con el tejido cultural y social del entorno.

TIPOS DE INTERVENCIONES

TRAZA TU MAPA

Esta intervención invita a los/as transeúntes a participar activamente en la creación de un mapa colectivo y subjetivo del barrio. Se instala un mapa en un lugar accesible del vecindario y se proporcionan materiales para dibujar y marcar. Los/as viandantes son invitados/as a trazar y destacar sus trayectos más significativos, revelando sus rutas personales y lugares de importancia en el barrio.

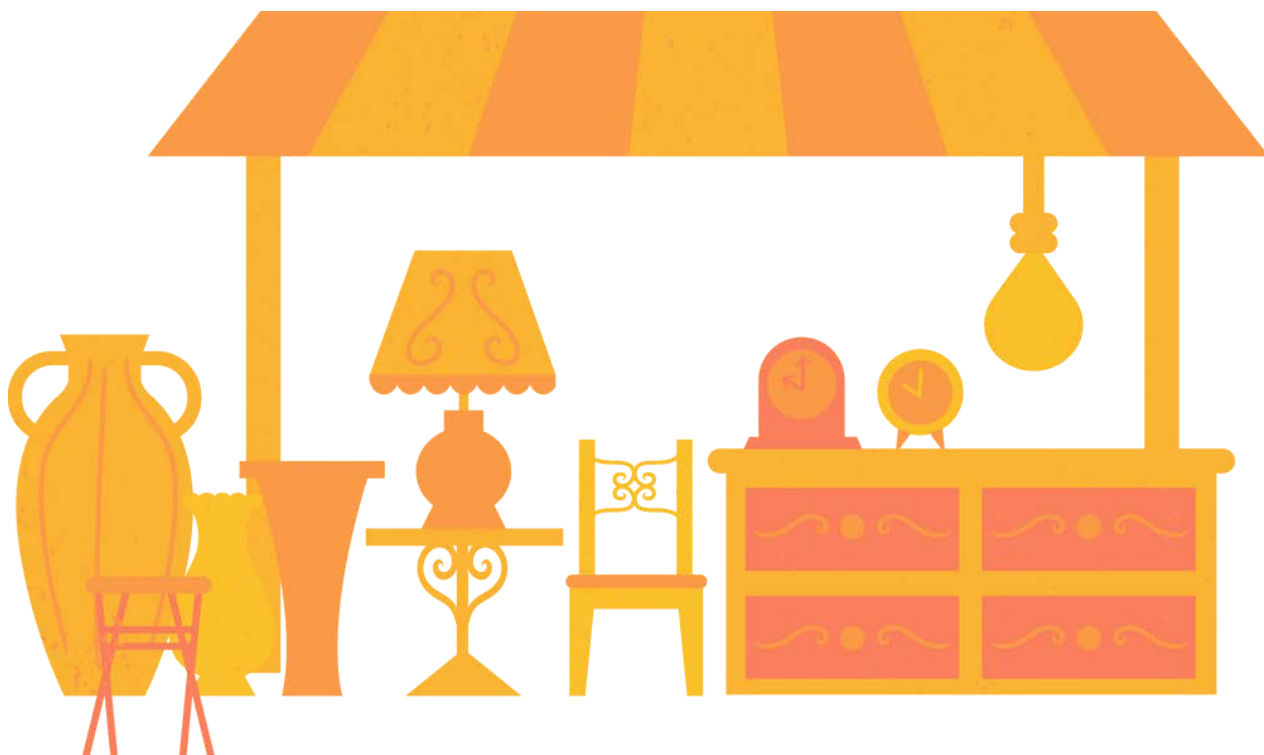
Esta iniciativa busca destacar las conexiones individuales y las experiencias únicas de cada residente, creando un mosaico visual que refleje la diversidad de historias y vivencias en la comunidad. A través de la representación gráfica de los recorridos personales, "Traza tu Mapa" no solo celebra la singularidad de cada participante, sino que también revela patrones compartidos y puntos de encuentro en los lugares que resaltan en el mapa. La intervención, al proporcionar una plataforma para la expresión visual, fomenta la reflexión sobre el entorno y fortalece el sentido de pertenencia de los residentes hacia su barrio.



3_MERCADILLO DE SEGUNDA MANO

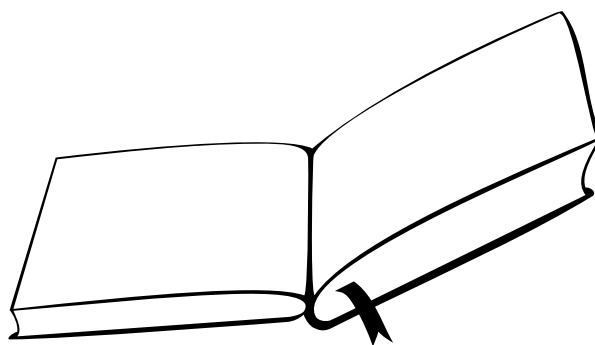
Desde Topa! incluimos esta intervención que realizamos en colaboración con la asociación vecinal de nuestro barrio, especialmente, para visibilizar todos los valores que esta iniciativa nos aporta en el trabajo con la comunidad.

Consideramos que la participación de un agente cultural en un mercadillo de segunda mano organizado por la asociación vecinal de su barrio refleja una **conexión significativa entre la escena artística y la comunidad local**. Esta iniciativa encarna valores como la inclusividad, al integrar el arte en un contexto comunitario diverso, y la colaboración, al mostrar **cómo diferentes sectores pueden trabajar juntos para enriquecer la vida cultural y social del barrio**. Además, resalta la proximidad entre los/as artistas y la comunidad, promoviendo la sostenibilidad y la reutilización a través de la participación en un evento que fomenta un consumo más consciente. La presencia del agente cultural no solo inspira a la comunidad a apreciar el arte local, sino que también puede generar recursos, contribuyendo así al **fortalecimiento del tejido cultural y al desarrollo económico del entorno**.



4_BITAKORA

Esta iniciativa propone a la comunidad mantener un registro personal de sus valoraciones, reflexiones y vivencias relacionadas con diversas experiencias culturales que hayan vivido. Cada participante recibe una bitácora en la que puede plasmar sus impresiones sobre eventos culturales, exposiciones, actuaciones o cualquier actividad relacionada. Una vez que la bitácora está completa, la organización la recoge y, como reconocimiento a la contribución y participación, premia a la persona autora con entradas para una experiencia cultural adicional.



Esta propuesta fomenta:

La **participación activa**, incentivando a los/as miembros de la comunidad a participar activamente en eventos culturales y compartir sus experiencias.

La **autenticidad**, promoviendo la expresión personal y auténtica de las vivencias culturales, reconociendo la diversidad de perspectivas y opiniones dentro de la comunidad.

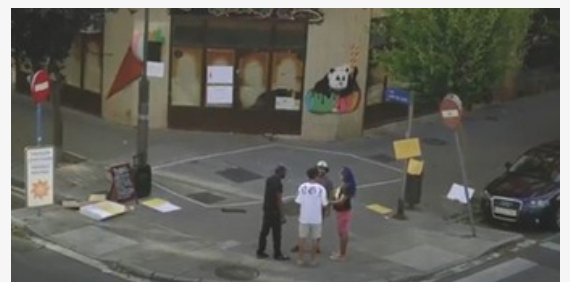
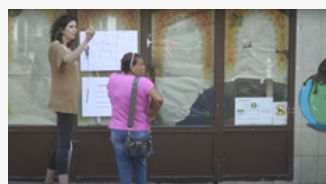
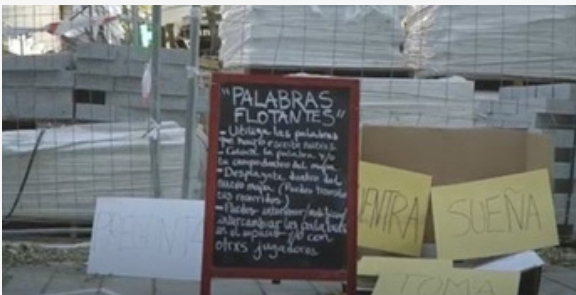
El **reconocimiento**, puesto que al valorar la contribución individual al mantener una bitácora personal, se reconoce la importancia de cada experiencia cultural vivida.

La **reflexión**, porque promueve la crítica personal sobre las experiencias culturales, invitando a los/as participantes a considerar el impacto y significado de dichas vivencias en sus vidas.

La **colaboración comunitaria**, ya que la recopilación de bitácoras crea un archivo colectivo de experiencias, fomentando la colaboración y el intercambio cultural entre los miembros de la comunidad.

ALGUNAS IMÁGENES

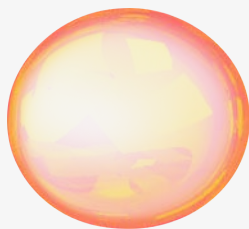
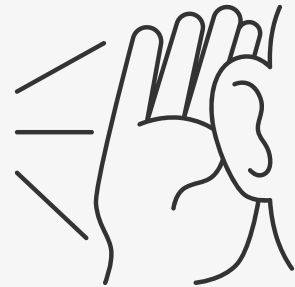
DEL TRABAJO CON
LA COMUNIDAD EN
2023



APRENDIZAJES

PARA TERMINAR, COMPARTIMOS ALGUNAS IDEAS QUE NOS HAN AYUDADO EN LA GESTIÓN DE LAS INICIATIVAS:

Escucha activa y empatía: priorizar la escucha activa para comprender las necesidades, deseos y preocupaciones de nuestra comunidad. Trabajar con empatía para establecer conexiones significativas, reconociendo la diversidad de perspectivas y experiencias dentro del grupo.



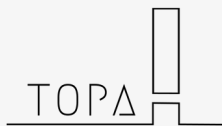
Transparencia y comunicación clara: comunicar de manera transparente a las personas implicadas los objetivos, alcances y procesos de cada iniciativa.

Adaptabilidad y flexibilidad: ser flexibles y adaptarnos a medida que evolucionan las dinámicas y necesidades de la comunidad. Ajustar el enfoque del proyecto según el *feedback* recibido, asegurándonos de que las iniciativas reflejen las aspiraciones y valores del grupo.



Gestión de expectativas realistas: el trabajo con la comunidad es complejo y exigente, así que intentamos evitar retos que nos desborden. Paso a paso.

Y SIEMPRE, ¡DISFRUTAR CON LO QUE HACEMOS!



topa.eus

topaegin@gmail.com

Subvenciona:



**Ayuntamiento
de Vitoria-Gasteiz
Vitoria-Gasteizko
Udala**